

NEPAL. Karlstadsfamiljens återbesök i Nepal gav perspektiv på tillvaron här hemma

# Fortsatt lidande efter

**ANNORLUNDA.** Det svåraste är att komma hem till Sverige och förhålla sig till allt överflöd och vår stressade livsstil. I Nepal är livet hårt på många sätt, men människorna vänliga och hjälpsamma. Något som behövs eftersom återuppbyggnaden efter förra vårens stora jordbävning går mycket långsamt.

Det konstaterar familjen Ardeby från Alster efter att ha gjort ett knappt tre månader långt återbesök i Nepal. Under fem års tid levde och verkade Karlstadsfamiljen i den lilla staden Tansen. Barnsjuksköterskan Pernilla utarbetade en fortbildningskurs i barnsjuksvård för sjuksköterskor, som 2013 blev godkänd på nationell nivå och nu är etablerad på flera sjukhus i Nepal.

- Nu hade vi varit hemma i tre år, så det var känslösamt för oss alla att åka tillbaka, säger Pernilla Ardeby efter några vardagsveckor hemma i Sverige.

## Hårt liv

I Nepal är vardagen tuff på många sätt. Nu tuffare än vanligt till följd av förra årets stora jordbävning-katastrof som krävde tusentals dödsoffer och raserade oräkneliga byggnader.

- Ja, det var smärtsamt att se hur illa ställt det fortfarande var. I de byar som vi besökte var omkring 80 procent av bostadshusen förstörda och folk bodde i provisoriska plåtskjut i väntan på ekonomisk hjälp för att kunna bygga nya hus.

## Svinkallt i norr

- Vi tyckte det var kallt på nätterna, och det var ändå ingenting mot hur kallt det måste vara uppe i norr just nu. Många byar där är dessutom isolerade på grund av raserade vägar.

Under ett besök i en by utanför Pokhara fick familjen Ardeby själva uppleva ett mindre jordskalv.

- Det var läskigt. Vi hade just lagt ut våra sovsäckar på golvet i ett redan jordbävningsskadat hus när marken började skaka. Alla i byn sprang ut ur sina hus. Tack



Hela familjen samlad i basaren i Tansen: Pernilla och Otto Ardeby med barnen John, Moa och Ida.

## Nepal

Landet är sedan 2008 en instabil demokratisk republik. Nepal saknar kust och ligger mellan Indien och Kina. 30 miljoner nepaleser lever på en yta motsvarande en tredjedel av Sveriges. Majoriteten är hinduer. Halva befolkningen är analfabeter och fattigdomen utbredd. Här, i Himalayas bergsmassiv, finns jordens högsta topp Mount Everest, 8848 meter över havet.

Källa: Wikipedia

och lov kom inget andra skalv och ingen blev skadad.

Situationen för de jordbävningsskadede nepaleserna förvärrades ytterligare i höstas när vägen in från Indien i princip stängdes och införsel av drivmedel, mediciner och förnödenheter helt stoppades.

Orsaken till blockaden uppges vara en diskriminerad folkgrupp som protesterar mot förslaget till ny konstitution. Det har länge varit oroligheter i söder, även efter det att maoistgerillan fick kungen avsatt och landet infört republik och allmänna val.

- Det var sorgligt att se hur hårt blockaden från Indien slog. När vi



Alltid i fonden – Himalayas väldiga bergsmassiv.

gick över gränsen såg vi kilometervis med lastbilar som fastnat där och bara stod och väntade. Inne i Nepal var det överallt brist på förnödenheter och bränsle.

Först jordbävning, sedan vägblockaden. Dessa svårigheter har

förstås även påverkat den viktiga inkomstkällan turismen negativt. I vandrarnas knutpunkt Pokhara finns det knappt en filt att uppbringa, el och internet fungerar bara sporadiskt, hotellen står halvtomma, det är ont om bensin till



Ett av tusentals bostadshus som raserades i jordbävningen förra våren.



Många bybor lever fortfarande provisoriskt i plåtskjul i väntan på ekonomisk hjälp för att kunna bygga nya lerbhus.



I det här plåtskjulet bor en familj på fyra personer.



# jordbävningen



Ur NWT 20/7/2013.



**GASOLKÖ.** Folk köar i veckor för att få sin gasolflaska påfylld. Man turas om att vakta sin tomma flaska, så att den inte förlorar sin plats i kön.

FOTO: PERNILLA ARDEBY



Här undervisar Pernilla Ardeby kvinnliga hälsoarbetare i barnhälsovård.



John och Pernilla myser i sovsäcksvärmen. Senare samma natt drabbas byn av en mindre jordbävning och familjen tvingas rusa ut ur huset.



En raserad "healthpost" i Shrinathkot, där det fortfarande pågår undervisning.

bilar och bussar och gas till matlagning.

## Kärt återseende

Men trots svårigheter och elände innebar familjen Ardebys senaste Nepalresa mest glädje på det per-

sonliga planet.

- Vi bär ju Nepal i vårt hjärta allihop. Att få uppleva det här återseendet med barnen, inte minst med Ida och Moa som nu är reflekterande tonåringar, har varit fantastiskt.

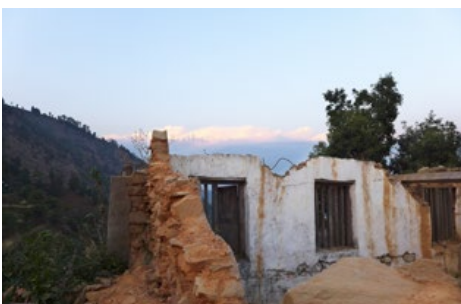
- Utmaningen för oss som fa-

milj nu är att leva ett normalt liv här hemma i Sverige så gott vi kan, men att låta erfarenheterna och värderingarna från Nepal påverka vår vardag här. Varje gång man kommer hem från Nepal är det som att man ser allt lite klarare. Längtar

efter att leva lite enklare, med färre saker och fler riktiga möten med människor, säger Pernilla Ardeby, som passar på att välkomna alla intresserade till Korskyrkan den 20 februari då hela familjen är på plats för att berätta om Nepal.



**Pia Röstell**  
054-19 97 44  
pia.rostell@nwt.se



Skolan i Shrinathkot rasade samman vid jordbävningen. I dag används ruinen som toalett.



I norr, mot Kina, är vägarna förstörda efter jordbävningen. Att få in drivmedel i landet via vägen från Indien försvåras av en politisk blockad. Alla fordon som rullar utnyttjas maximalt.



En kopp morgonte ute i det fria. Pernilla pratar med en kvinna i grannskapet.